

Kompletterande samråd enligt 6 kap. miljöbalken

Heidelberg Materials Cement Sverige AB, samråd avseende ansökan om tillstånd till cementproduktion, hamn med mera i Slite

2025-03-28

1. Bakgrund

Heidelberg Materials Cement Sverige AB (hädanefter benämnt "Heidelberg Materials") har ansökt om tillstånd enligt miljöbalken till fortsatt och utökad verksamhet vid den befintliga cementfabriken i Slite. Tillståndsansökan omfattar även Heidelberg Materials hamnverksamhet och en utbyggnad av hamnen, muddring i vattenområde, samt en dispens för dumpning av muddermassor till havs inom allmänt vattenområde. Tillståndsansökan är för närvarande under handläggning av mark- och miljödomstolen vid Nacka tingsrätt, men har ännu inte kungjorts.

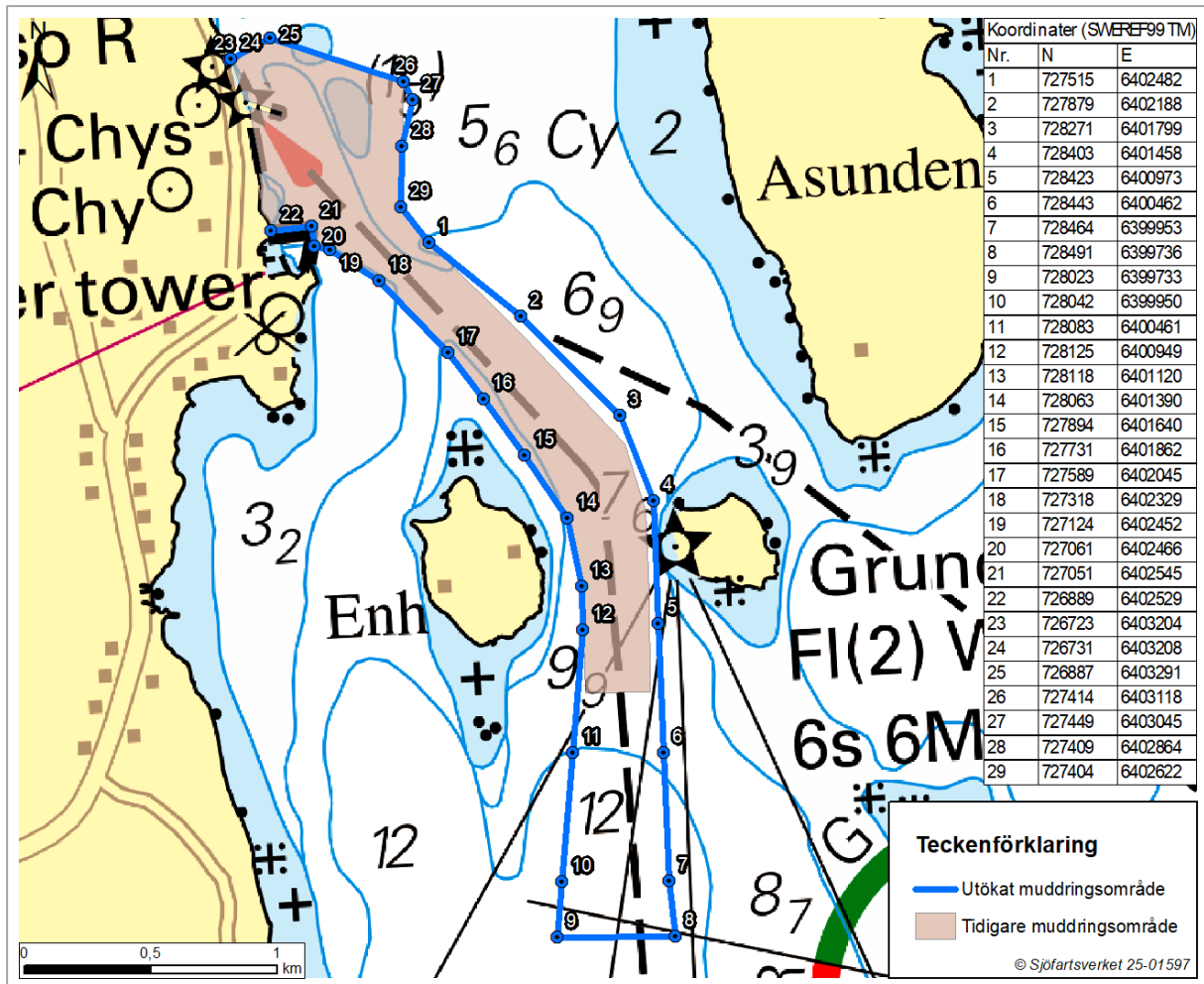
Efter att tillståndsansökan lämnades in till mark- och miljödomstolen har bolaget identifierat ett behov av att justera det planerade muddringsområdet samt de två möjliga dumpningsplatserna. Detta utvecklas i avsnitt 2 och 3 nedan. Justeringarna innebär att muddrings- och dumpningsområdena blir större än de områden som redovisades under den samrådsprocess som genomfördes inför upprättandet av Heidelberg Materials tillståndsansökan. Härutöver görs det en viss justering av placeringen av en ny pir med mera samt var renovering, tillbyggnad eller rivning av befintliga anläggningar avses utföras i Heidelberg Materials hamn. Justeringarna beror på att ny information framkommit under Heidelberg Materials arbete med hur den framtida verksamheten ska utformas.

Genom detta PM kompletterar Heidelberg Materials den information som har lämnats i tidigare samråd avseende aktuella muddrings- och dumpningsområden. Efter genomfört samråd kommer den miljökonsekvensbeskrivning som har getts in med ansökan att kompletteras i relevanta delar.

2. Större muddringsområde samt justeringar avseende ny pir med mera

Det ansökta muddringsområdet har utökats jämfört med det muddringsområde som redovisades vid det kompletterande samråd som Heidelberg Materials genomförde under vintern 2024. Justeringen avser dels utbredningen av muddringsområdet (Figur 1), dels det planerade största muddringsdjupet. För att möjliggöra att fler fartygstyper kan anlöpa hamnen och samtidigt reducera frekvensen för underhållsmuddring av farleden, kan det bli aktuellt med ytterligare fördjupning av farleden. Djupet i farleden kan komma att uppgå till omkring 11 m i hamnbassängen och den inre delen av farleden samt cirka 12 m i den yttre delen av farleden.

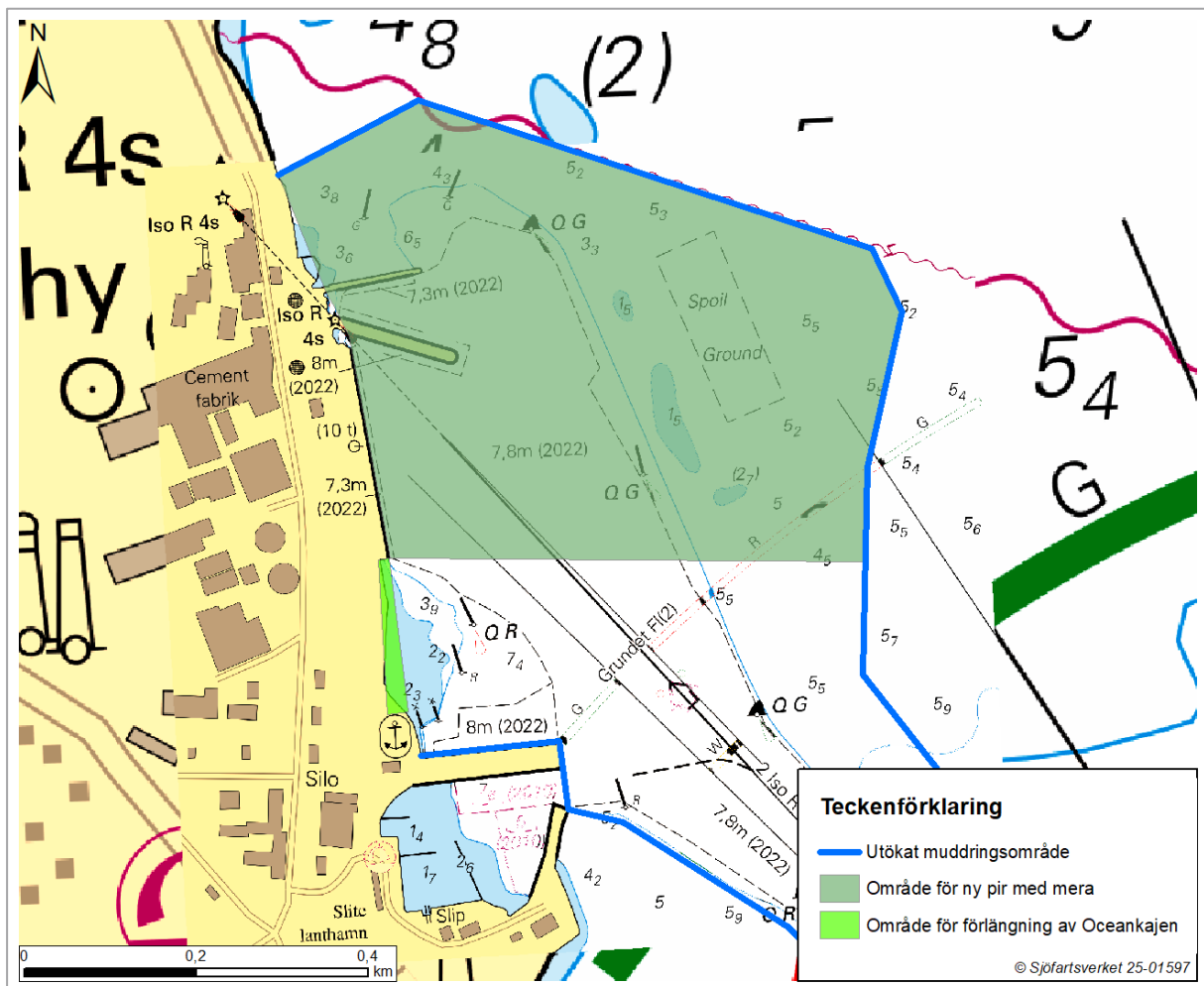
Utökningen av muddringsområdet berör fastigheten Gotland Othem Enholmen 1:1 samt Gotland Othem Grunnet 1:1.



Figur 1 Justerat muddringsområde jämfört med det muddringsområde som visades i det kompletterande samrådet år 2024.

I den del av muddringsområdet som utgörs av Heidelberg Materials hamn avses en ny och större pir anläggas. Den nya piren kommer att placeras i området som betecknas "område för ny pir med mera" i Figur 2. Området är något större än det område för ny pir som redovisades i det ursprungliga samrådsunderlaget. Inom "område för ny pir med mera" kan det även bli aktuellt att renovera samt förlänga den befintliga Cementpiren och att renovera den befintliga Oceankajen. Ytterligare infrastruktur som krävs för hamnverksamheten, exempelvis dykdalber, kan komma att anläggas och ledningar kan behöva nedläggas. Det kan även bli fråga om att riva befintlig infrastruktur.

Det kan även bli aktuellt att förlänga Oceankajen, vilket framgår av Figur 2.

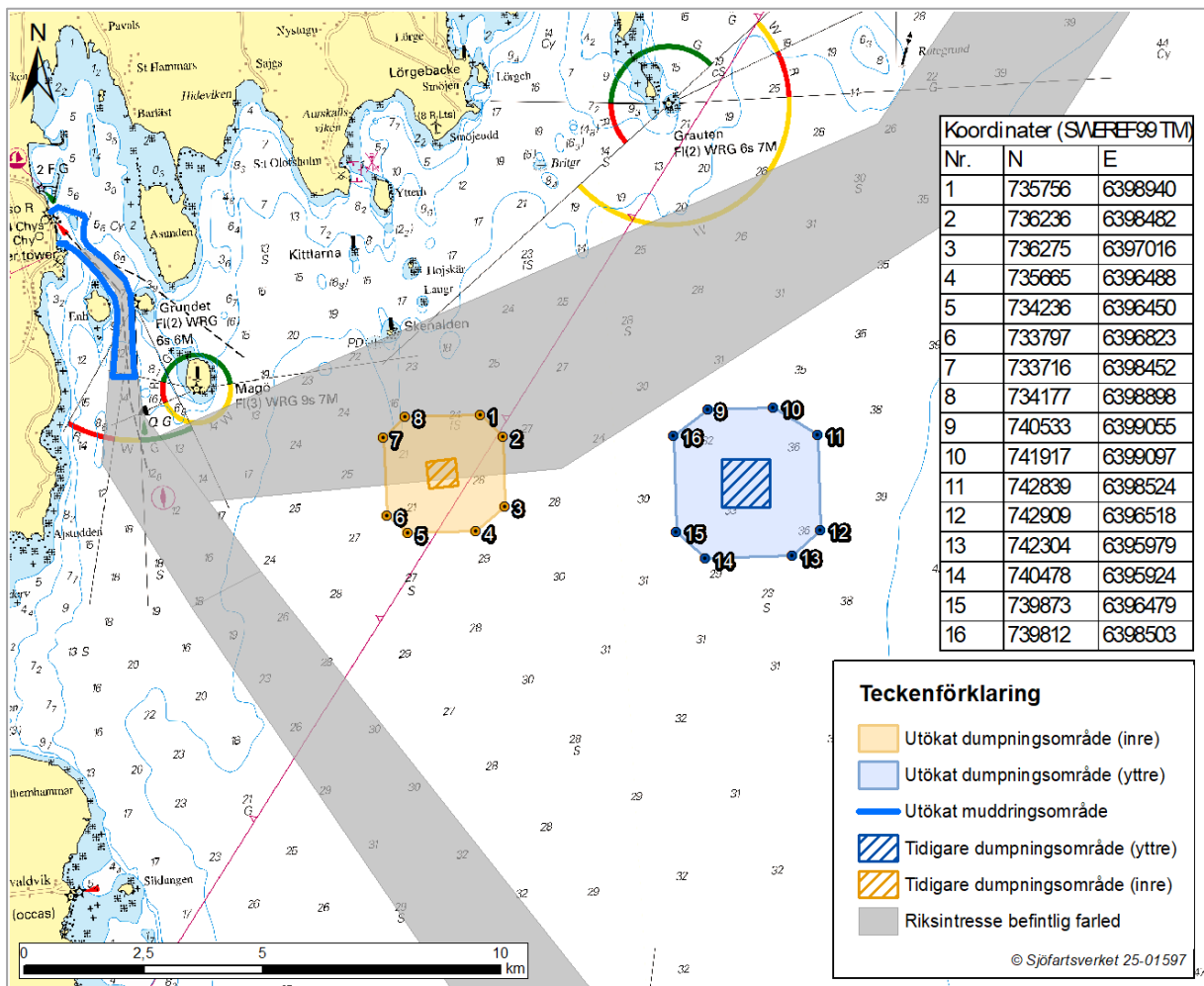


Figur 2 Område för ny pir med mera samt område för eventuell förlängning av Oceankajen.

Utökningen av muddringsområdet innebär att ett större område kommer att påverkas av muddring samt en ökad mängd muddermassor. Den miljöpåverkan som bedöms uppstå till följd av det nu aktuella muddringsområdet samt justeringarna av anläggningar som avses uppföras, renoveras eller rivas i hamnområdet bedöms motsvara den miljöpåverkan som redovisats vid tidigare samråd. Det gäller även påverkan på Natura 2000-områden. Liksom tidigare planerat muddringsområde ligger merparten av utökningsområdet inom det föreslagna Natura 2000-området *Gotlands östra kust*. Miljöpåverkan av muddringen inom det större muddringsområdet kommer att redovisas i en komplettering av miljökonsekvensbeskrivningen.

3. Större dumpningsområden

Ansökan omfattar två alternativa dumpningsområden. Utbredningen av dessa dumpningsområden har justerats (Figur 3) jämfört med de dumpningsområden som redovisades i det ursprungliga samrådsunderlaget. En större variant av Figur 3 återfinns som bilaga 1. Detta beror på att den ökade muddringen (se ovan) innebär att mängden muddermassor ökar jämfört med vad som förutsågs när det ursprungliga samrådet genomfördes. Den ökade mängden muddermassor kan innebära att dumpning av massor behöver göras inom ett större dumpningsområde.

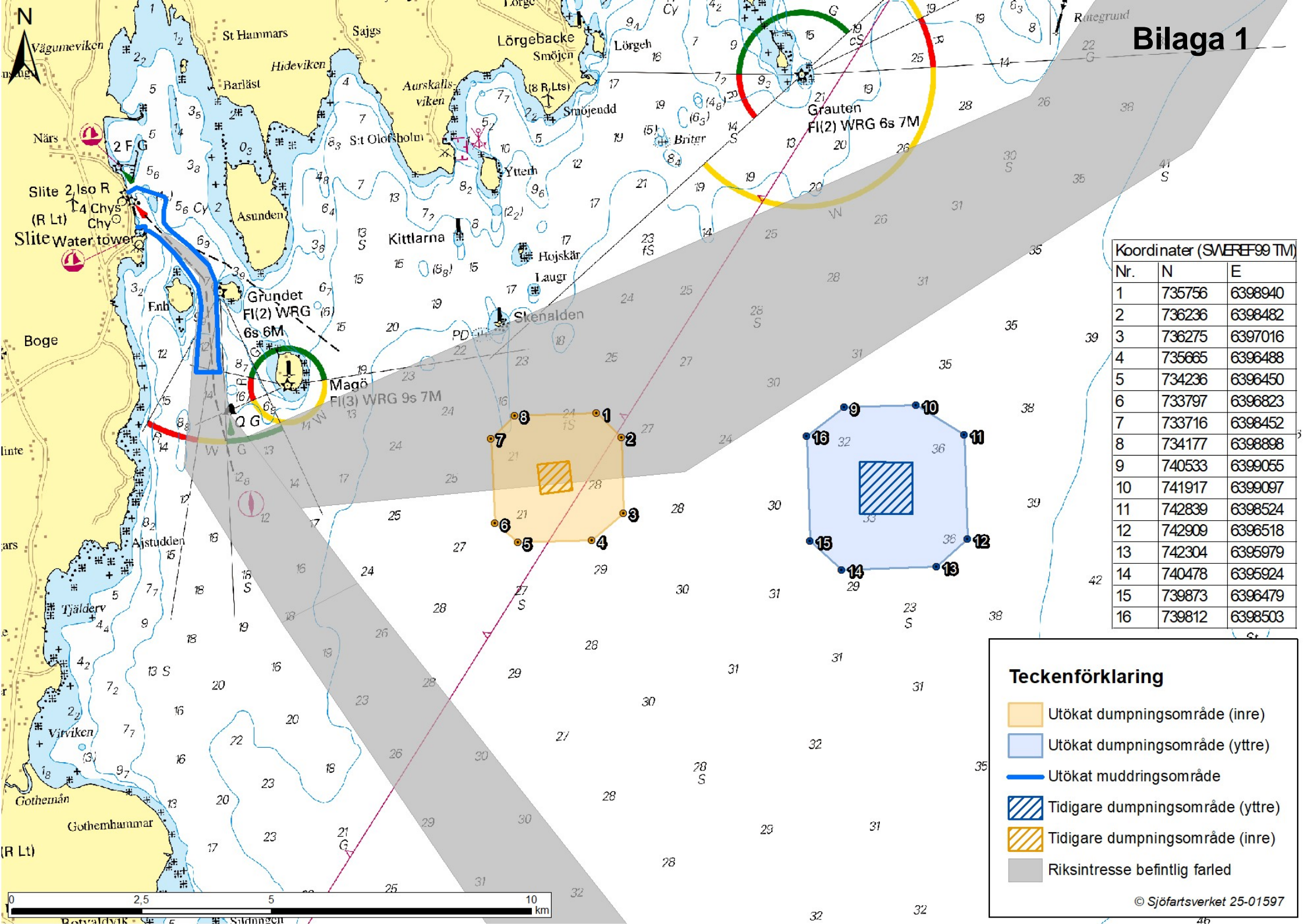


Figur 3 Utökade dumpningsområden jämfört med de dumpningsområden som redovisades i det ursprungliga samrådsunderlaget år 2023.

Utökade dumpningsområden innebär att en större bottenyta kan komma att anspråkats för dumpning. Den miljöpåverkan som bedöms uppstå till följd av de nu aktuella dumpningsområdena bedöms motsvara den miljöpåverkan från dumpning som redovisats vid tidigare samråd. Det gäller även påverkan på Natura 2000-områden. Liksom tidigare redovisade dumpningsområden ligger utökningsområdena inom det föreslagna Natura 2000-området *Gotlands östra kust*. Miljöpåverkan av dumpning inom de större dumpningsområdena kommer att redovisas i en komplettering av miljökonsekvensbeskrivningen.

Bilaga 1. Utökade dumpningsområden

Upprättat av: Anna Bokenstrand



Koordinater (SWEREF99 TM)		
Nr.	N	E
1	735756	6398940
2	736236	6398482
3	736275	6397016
4	735665	6396488
5	734236	6396450
6	733797	6396823
7	733716	6398452
8	734177	6398898
9	740533	6399055
10	741917	6399097
11	742839	6398524
12	742909	6396518
13	742304	6395979
14	740478	6395924
15	739873	6396479
16	739812	6398503

Teckenförklaring

- Utökad dumpningsområde (inre)
- Utökad dumpningsområde (yttre)
- Utökad muddringsområde
- Tidigare dumpningsområde (yttre)
- Tidigare dumpningsområde (inre)
- Riksintresse befintlig farled

© Sjöfartsverket 25-01597

